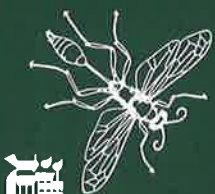


遇到蜂 怎麼辦？



預防蜂螫及 遭蜂螫處理方法



發現蜂巢，請保持距離

在發現蜂巢時都應該保持5-10公尺左右的安全距離；若於窗外，請緊閉窗戶，並保持冷靜。



請撥打119報案

保持安全距離後，告知連絡電話、住址等相關資訊。



靜待專業委外廠商電話

通報後，請持續維持安全距離，並留意來電，委外廠商將於15分鐘內與您聯繫。



委外廠商前往處理

廠商將依與民衆約定的時間到達現場，將視蜂巢及其著生位置進行處理，若無法立即處理，將準備相關器具，另與民衆約定時間處理，且將於2日內處理完成，另蜂類有晚上回巢之習性，因此在晚上拆除蜂巢，可清理較為乾淨。



一問——

應先詢問前往山區或路線是否有蜂類攻擊事件發生

一撲——

穿著樸素長袖衣褲、著白色衣著，避免穿著鮮豔的衣褲及擦香水

一避——

發現有蜂類在周圍圍繞，應繞道避開或遠離

一退——

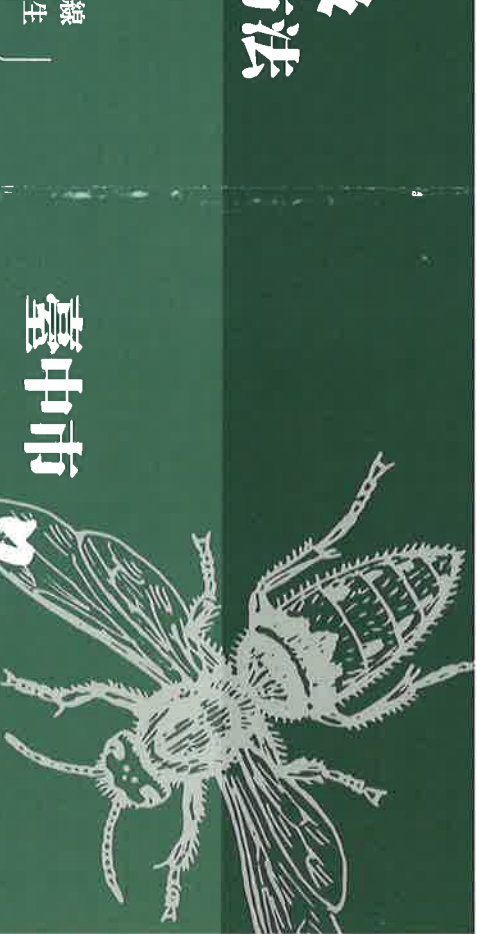
如不幸遭蜂類攻擊，應迅速逃離現場，並利用衣物遮蓋頭部，朝反方向逃離

一送——

如被蜂螫，應立即就醫，另可以冰敷處理

一識——

認識虎頭蜂基本習性及知識



臺中市 虎頭蜂 捕捉

為民服務通報流程

【捕蜂篇】



獨居蜂

為非群聚生活之蜂種，攻擊性極低，種類繁多，常見的類型有泥壺蜂、土蜂、木蜂等。



都會區常見蜂類



蜜蜂

在國內常見之蜜蜂有兩個類群，分別為西方蜂(義大利蜂)及東方蜂(野蜂；中國蜂)，每年的3-4月為蜜蜂分蜂的月份，常有游離蜂群聚在電線杆、圍牆、住家等地方。



有些獨居蜂會鑽洞築巢



圖為泥壺蜂

圖為黃胸泥壺蜂



長腳蜂巢多為蓮蓬狀巢



圖為黃長腳蜂

長腳蜂皆為捕食型蜂類，主要捕捉其他昆蟲來育幼，對於抑制生活周遭的環境害蟲頗有助益。長腳蜂常常築巢於樹木或灌木叢中，若民眾沒注意而震動築巢樹木時，就可能會被攻擊。

長腳蜂



圖為分蜂的東方蜂

虎頭蜂

危險度最高，民眾最害怕的類群，其會於每年4-5月開始築巢，工蜂會捕捉大量昆蟲來育幼，工蜂本身則食用一些花蜜、樹液。每年9月工蜂數量最多，巢內壅擠，且會開始產出新蜂王，故會較具攻擊性。



虎頭蜂巢多為球狀巢



虎頭蜂偶會到地面築巢，有的種類甚至會專門築地底下的巢



西方蜂是一般養蜂人選用的蜂種